

地理分布 分布于黄海、东海和南海；日本海（西北部），日本（北海道南部、本州南部、四国），美国（阿拉斯加、加利福尼亚），加拿大（温哥华岛），所罗门群岛。

(139) 似环模裂虫 *Typosyllis armillaris* (Müller, 1776) (图 200, 图 201)

Nereis armillaris Müller, 1776: 217.

Syllis armillaris Banse et Hobson, 1974: 62, fig. 16b.

Syllis (*Typosyllis*) *armillaris* Fauvel, 1923, 264—265, fig. 99a—f; Uschakov et Wu, 1962: 58; Day, 1967: 249, fig. 12.4a—d; Uebelacker, 1982: 585—587, fig. 2.

Syllis (*Typosyllis*) *closterobranchia* Fauvel, 1953: 150, fig. 77a—e.

Typosyllis armillaris Hartman, 1968: 481, fig. 15; Reish, 1968: 214; Gibbs, 1971: 142; Ben-Eliahu, 1977a: 89, fig. 1; Amoureux et Rullier, 1978: 99—102; Day et Hutchings, 1979: 103; Kirkegaard, 1983: 221; Yang et Sun, 1988: 73, fig. 24h—k.

标本采集地 渤海南部（水深 48 m、底质泥砂石块），黄海南部（水深 13—77 m、底质泥砂或粗砂粒），山东青岛胶州湾（潮间带和潮下带、岩岸牡蛎区和海藻根部）、烟台烟台山（潮间带牡蛎区），浙江瑞安、乐清、洞头和舟山（潮间带），广西北海、白龙尾、企沙（岩岸潮间带），海南牙龙湾、新村（水深 2—6 m、死珊瑚内）。

形态特征 体长 9—22 mm，体宽（含疣足）0.9—1.2 mm，具 120—180 个刚节。

酒精固定标本，体背面每节通常具 2—3 条横色带（或呈椭圆形），体后色带逐渐消失。

体前部背面拱，腹面扁平。口前叶亚球形，宽大于长。2 对红眼，呈倒梯形排列，豆瓣状的前对大于圆形的后对。触角半圆形，基部愈合。3 个触手，中央触手位于后对眼之间、具 16—22 环轮，侧触手位于口前叶前缘、比中央触手稍短。2 对围口节触须，背触须具 16—20 环轮，腹触须具 14—16 环轮（图 200 A）。

咽位于第 1—8 (9) 刚节，前端第 2 刚节具 1 中背齿。前胃位于第 8 (9) —15 (16) 刚节。

疣足单叶型。体前部背须较长具 12—16 环轮，体中后部背须较短具 8—10 环轮，腹须指状且长于稍凹的圆锥状刚毛叶（图 200 B）。

体前部和体后部疣足，具复型镰状双齿（第 2 齿很小）刚毛、端片长和短、切割面具锯齿（图 200 C）。体中部疣足，具复型镰状单齿刚毛（图 200 D）。1 根光滑的简单型单齿刚毛位于刚毛束上方（图 200 E），另 1 根一侧具锯齿的简单型双齿刚毛位于刚毛束下方（图 200 F）。足刺 1—3 根，末端尖（图 200 G）。

似环模裂虫多型种 *Typosyllis armillaris* (Müller) (polymorphic species) (图 201)

标本采集地 海南临昌、沙耨（潮下带、水深 12—15 m、死珊瑚内），南沙群岛永暑礁（珊瑚礁坪台）。

形态特征 体长 40—60 mm，体宽（含疣足）1.5—2 mm，具 120—190 个刚节。

酒精固定的标本，体背面第 2 刚节开始，每节具一椭圆形黄棕色色斑，约至第 40 刚节后色斑逐渐消失（图 201 A）。

口前叶椭圆形，2 对眼、豆瓣形的前对大于圆形的后对。触角 1 对，基部愈合。3 个触手和 1 对围口节触须，均具环轮（图 201 A）。

咽位于第 1—16（17）节，前端第 3 刚节具 1 中背齿。前胃位于第 16（17）—26（27）刚节，约有 38—40 排肌肉细胞（解剖观察）。

疣足单叶型。体前部背须具 16—22 环轮，以后背须较短，体中、后部背须具 8—10 环轮，腹须指状，刚毛叶圆锥状（图 201 B—C）。

体前部和体后部具复型镰状双齿刚毛（第 2 齿很小），端片切割面具锯齿（图 201 D）。体中部复型镰状单齿刚毛变粗短，成 Y 形，端片切割面侧具锯齿（图 201 E）。体

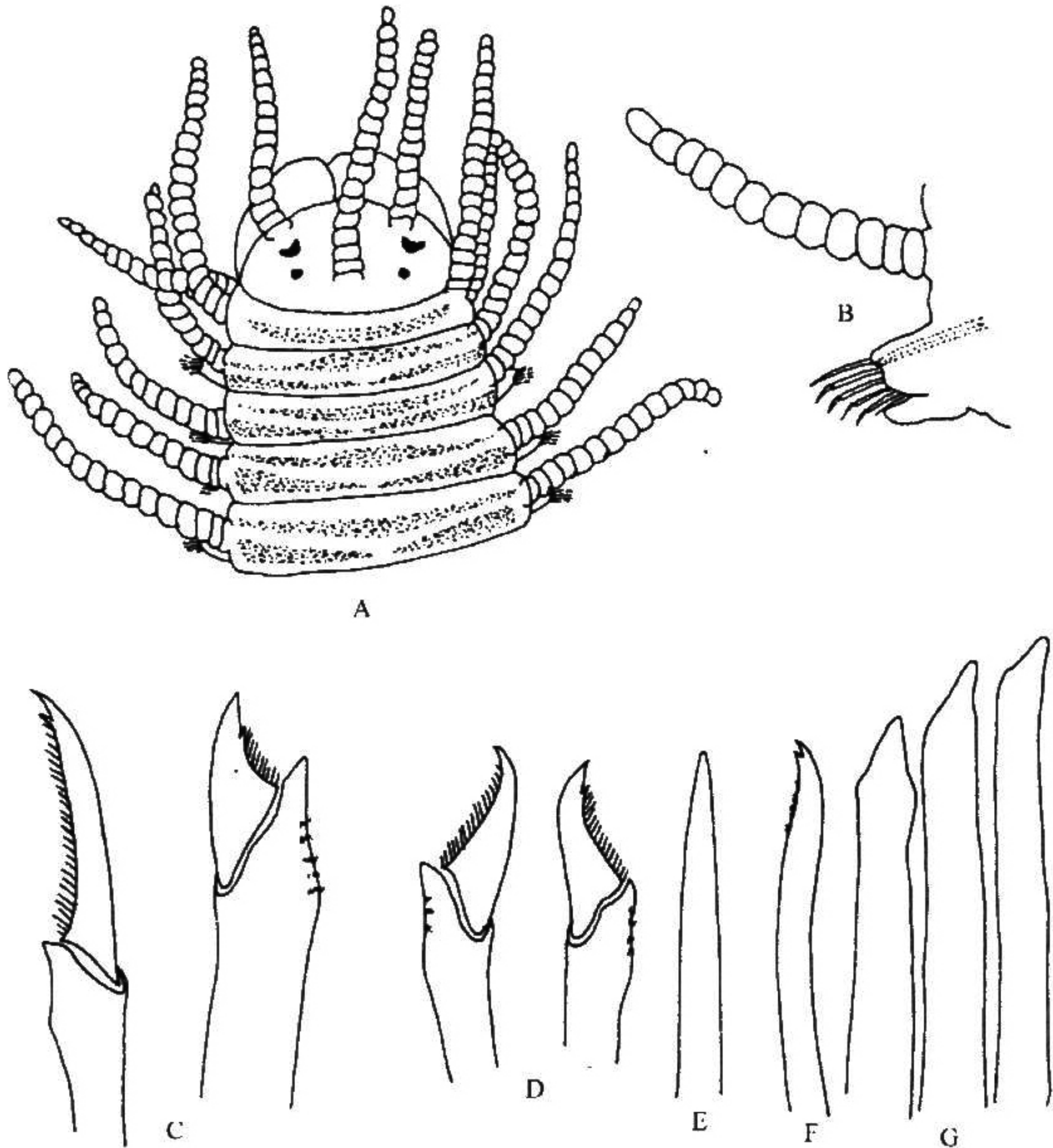


图 200 似环模裂虫 *Typosyllis armillaris* (Müller)

A. 体前部背面观；B. 疣足；C. 复型镰状双齿刚毛；D. 复型镰状单齿刚毛；E. 体后部疣足上方简单型单齿刚毛；F. 体后部疣足下方简单型双齿刚毛；G. 疣足足刺。

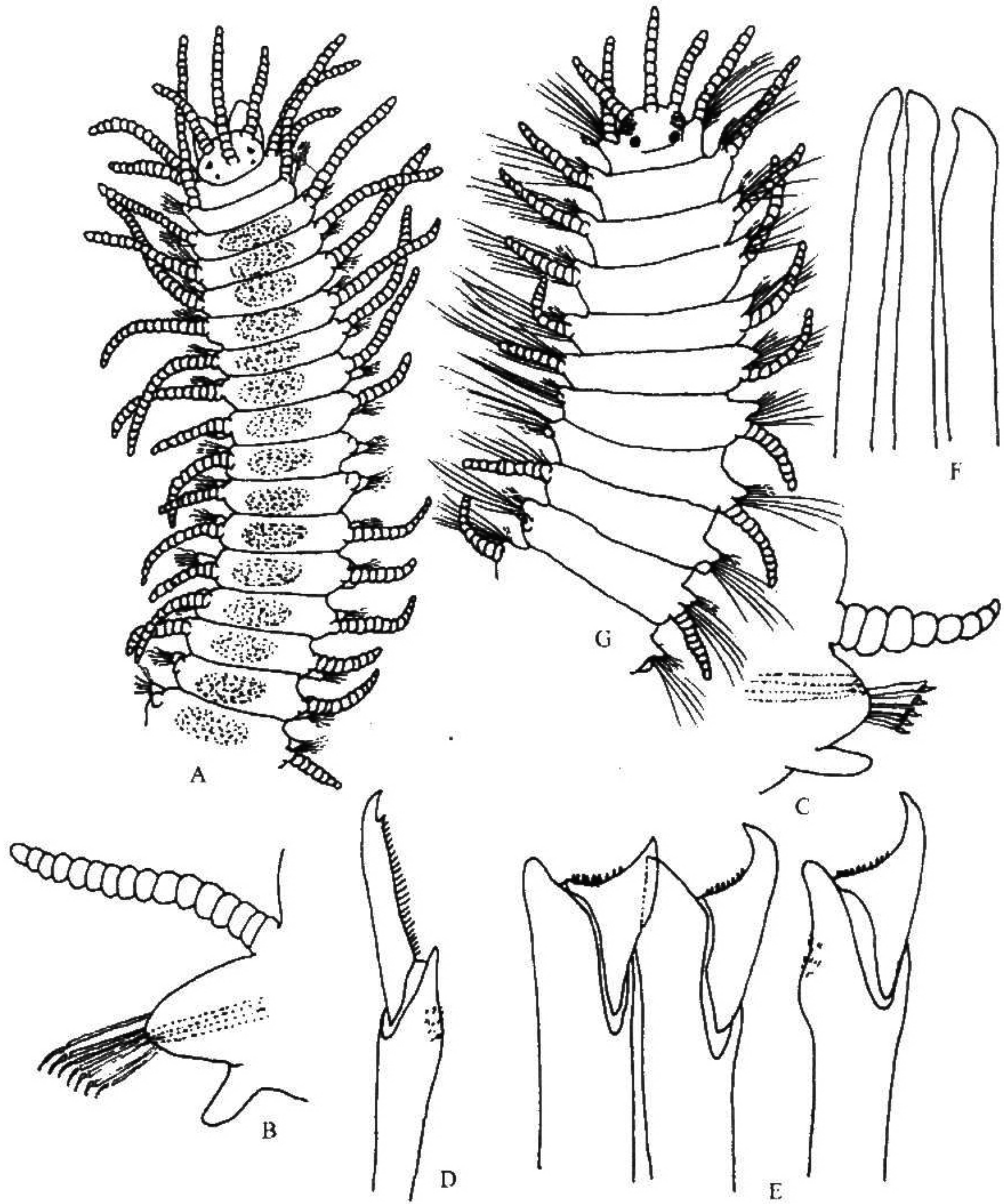


图 201 似环模裂虫多型种 *Typosyllis armillaris* (Müller) (polymorphic species)
 A. 体前部背面观; B. 体前部疣足; C. 体中部疣足; D. 复型镰状双齿刚毛; E. 复型镰状单
 齿刚毛 (Y 状); F. 体中部疣足足刺; G. 生殖个体腹面观。

前部和体中部疣足具足刺 3 根 (图 201 F), 体后部具足刺 1 根, 末端皆稍尖。

生殖个体 在体后部第 40 多刚节产生。雌、雄性生殖匍枝具 12—24 个刚节, 2 对大眼、背腹面各一对。雄性个体粉红色, 雌性个体橘黄色。疣足除具正常复型双齿、单齿镰状刚毛外, 还具游泳的细长毛状刚毛 (图 201 G)。

本种曾用名为似环裂虫。

地理分布 世界分布种。分布于渤海、黄海、东海和南海; 俄国远东海, 加拿大 (不列颠哥伦比亚), 美国 (加利福尼亚沿岸), 地中海的以色列沿岸, 红海, 马绍尔群

岛，所罗门群岛。

似环模裂虫多型种 *Typosyllis armillaris* (polymorphic species) 为我国首次记录。

(140) 本格拉模裂虫 *Typosyllis benguellana* (Day, 1963) (图 202)

Syllis benguellana Day, 1963: 399, text-fig. 4k—m.

Syllis (*Typosyllis*) *benguellana* Day, 1967: 249—250.

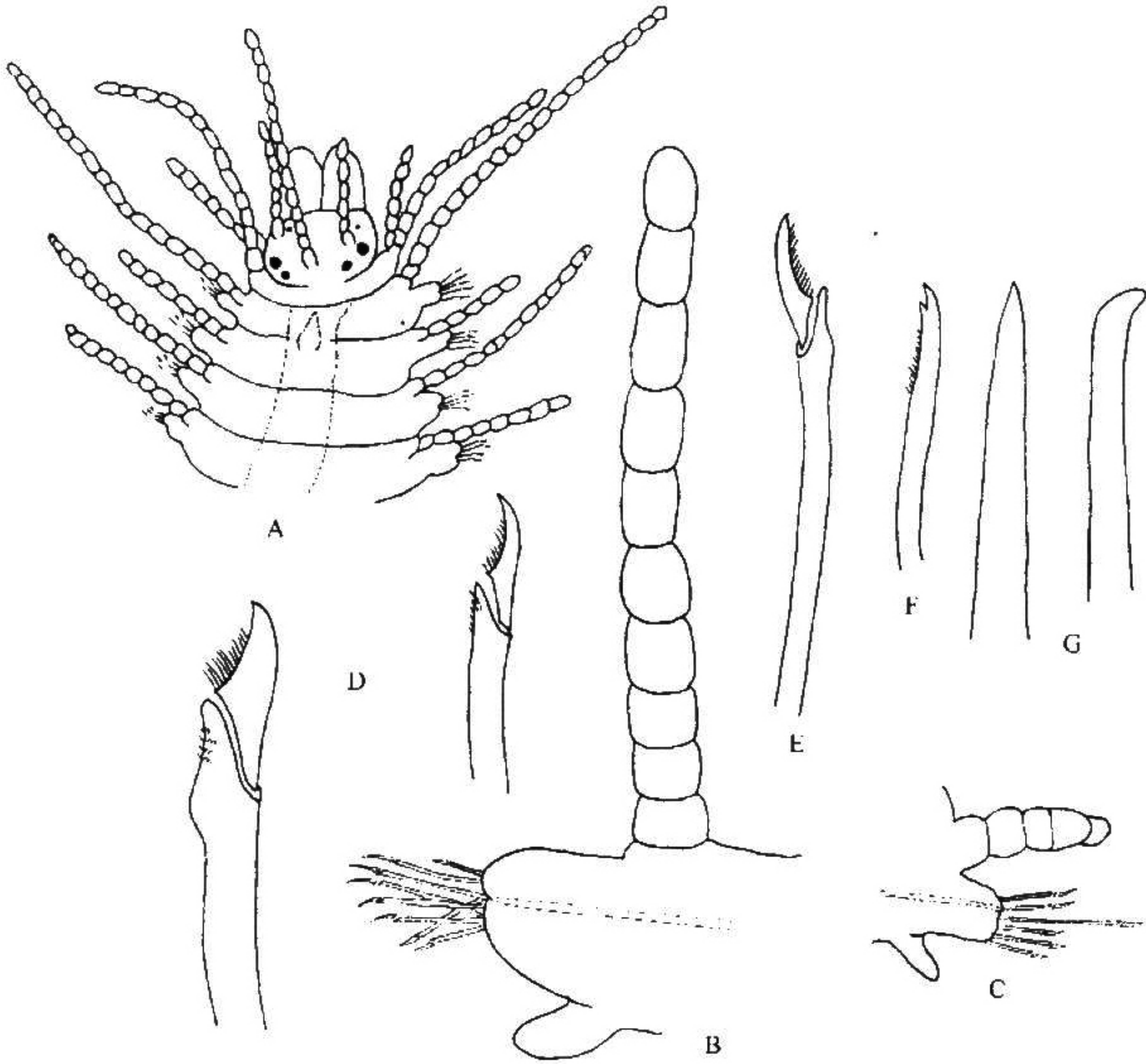


图 202 本格拉模裂虫 *Typosyllis benguellana* (Day)

A. 体前部背面观；B. 体前部疣足；C. 体后部疣足；D. 复型镰状单齿刚毛；E. 体后部长柄复型镰状单齿刚毛；F. 简单型刚毛；G. 疣足足刺。

标本采集地 山东青岛（汇泉海水浴场、大黑澜、鲁迅公园，岩岸潮间带）、蓬莱，河北北戴河（潮间带岩岸、牡蛎区和海藻根部）。

形态特征 体长 4—14 mm，体宽（含疣足）0.6—1 mm，具 50—80 个刚节。

酒精固定的标本，体半透明，乳白色。

体细线头状。口前叶亚球形，宽大于长。2 对圆形红眼，呈倒梯形排列，前对稍大于后对，在侧触手基部还附加 1 对小眼。2 触角基部愈合。中央触手位于后对眼之间、